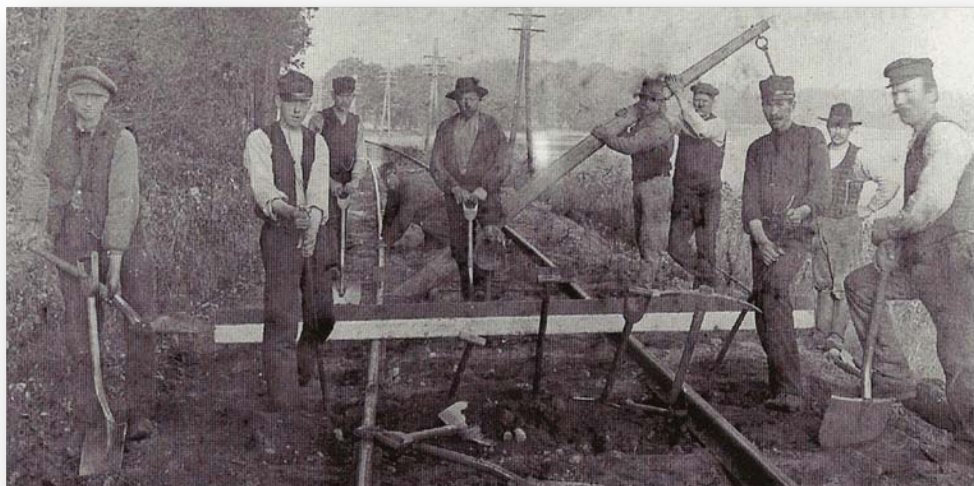


JÄRNVÄGEN KOM TILL TYRINGE 1875

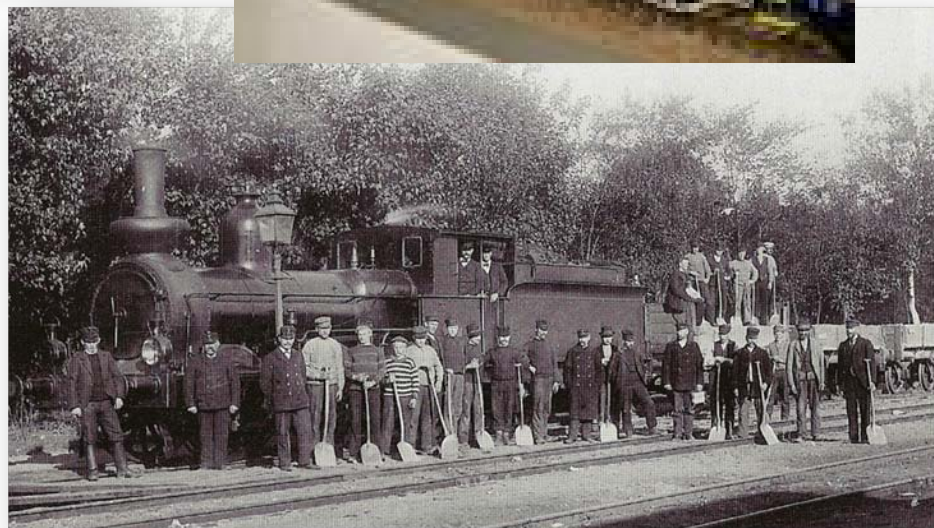


Bilder från underhållsarbeten i början av 1900-talet – sådant som numera görs helt maskinellt.



Goda kommunikationer har i alla tider betytt mycket för en ords utveckling, så även för Tyringe. Tidigare var det endast med häst eller till fots man kom "ut i världen" – bilismen kom först in på 1900-talet.

Genom järnvägen blev det möjligt för industrierna att enklare få in material och ut färdiga produkter. Persontrafik i större skala blev möjlig.





Järnvägen förbi Tyringe, Helsingborg-Hässleholms Järnväg blev klar 1875. Det första stationshuset låg öster om det nuvarande, nästan mitt för nuvarande torget. Järnvägen förställdes 1940 och elektrifierades 1943. Den nuvarande stationen som också innehöll bostäder på övre planen byggdes 1917.

Persontrafiken till och från Tyringe upphörde i början av 1970-talet och återupptogs 1991. Plattformarna byggdes om och gångväg över spåren till norra sidan togs i bruk 2007 då Skånetrafiken tog över ansvaret för persontrafiken.



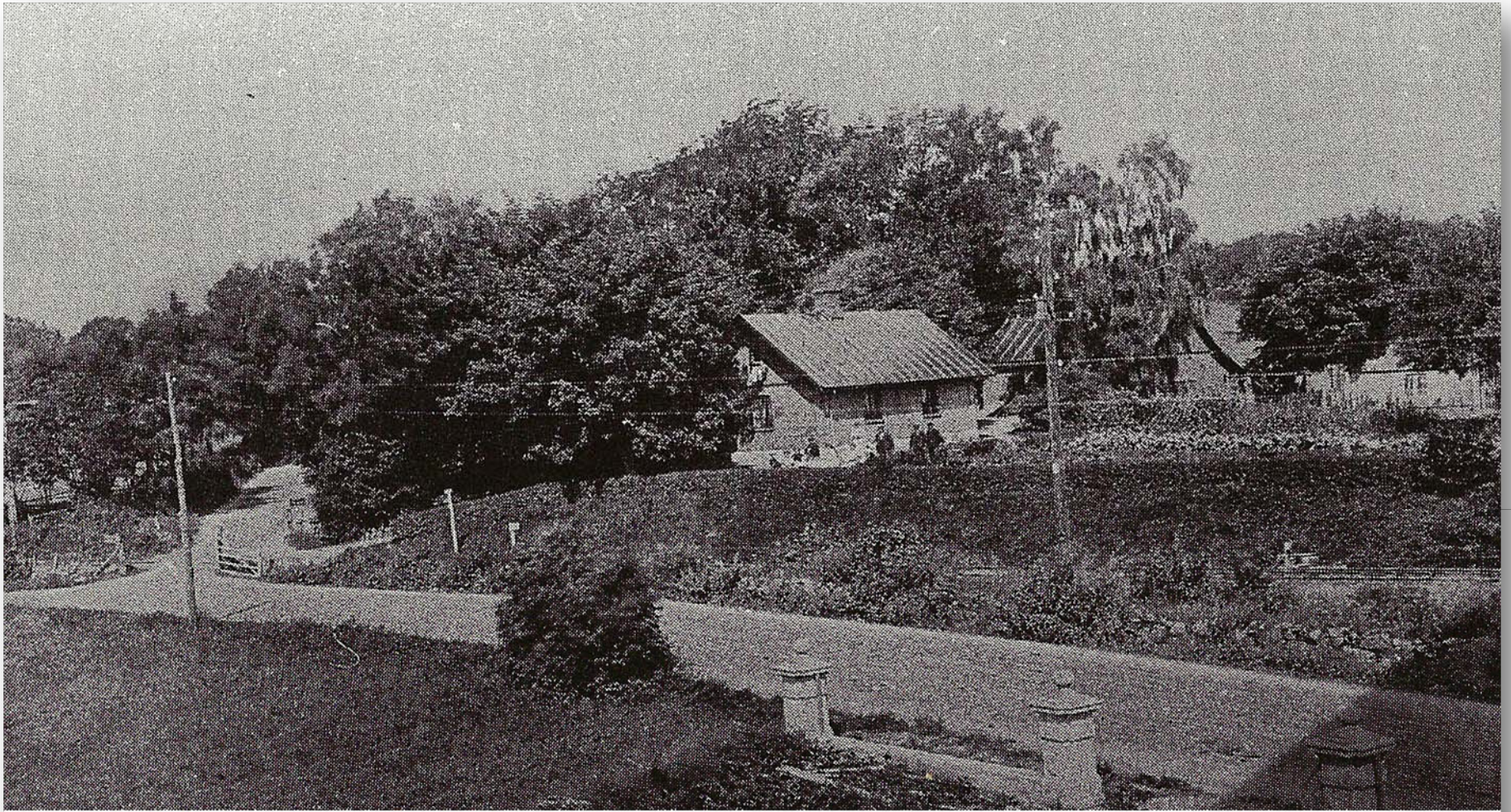
I februari 1960 revs den gamla stationen. Delvis på denna plats uppfördes sedan lokaler för taxi. Numera är där en mindre affärslokal.



Stationsområdet 1937 från bränneriskorsten.

Både gamla och nya stationshusen finns på plats, ett ångtåg står inne på spår 1. Spår 3 och två utdragsspår till Lantmannaaffären respektive till Bränneriet finns kvar. Smalspåret till torvmossen vid Angsholma var rivet, driften vid mossen upphörde på 1950-talet men torven fraktades då sedan länge med lastbil.

I bildens förgrund ses mejeriet.

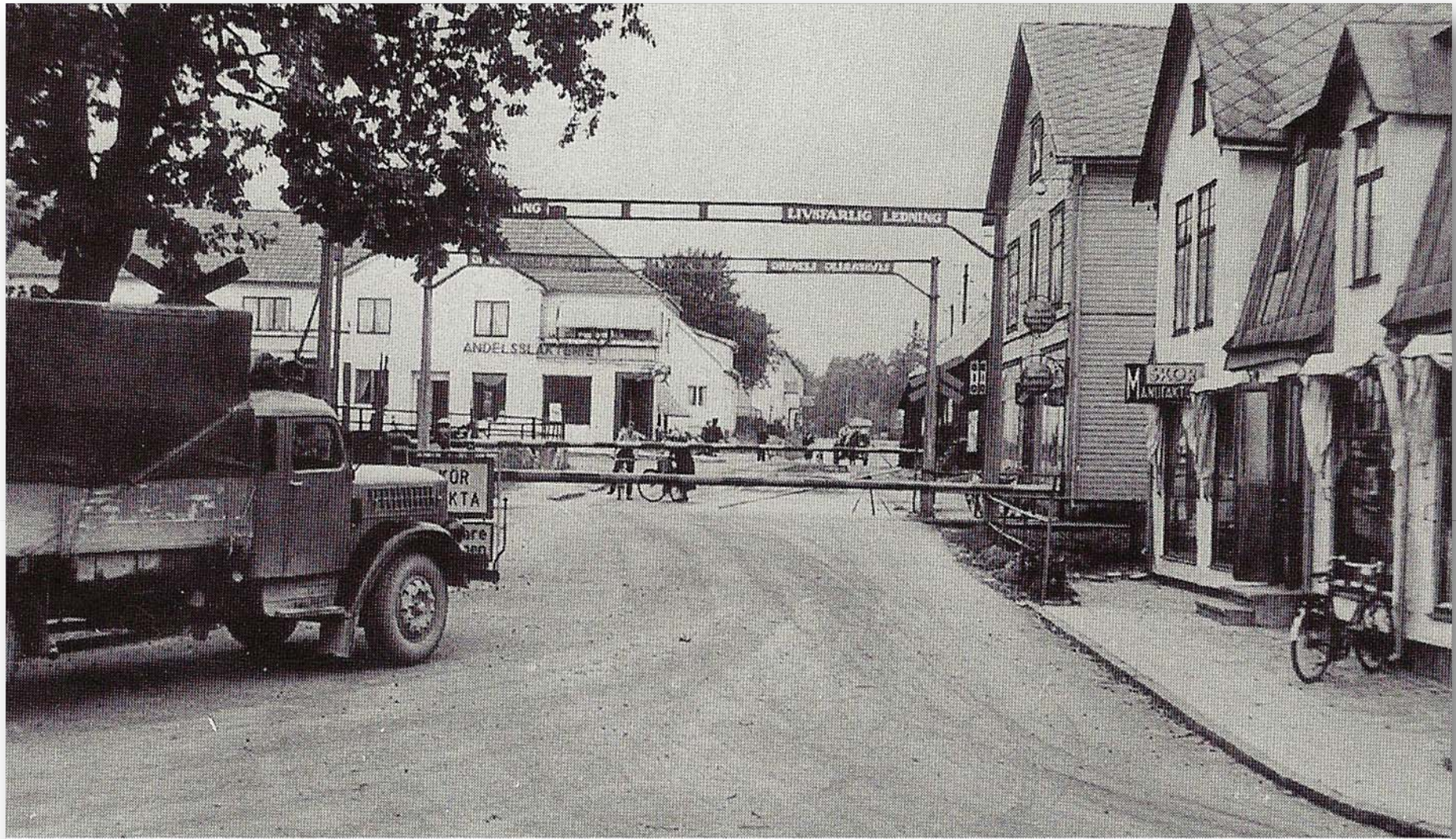


Korsningen med Torupsvägen 1905. Ernst G. Svensson var banvakt.
I hans frus åtagande ingick att stänga grindarna då tågen kom.
Till höger syns hönshus och loge.

SAMMA KORSNING ÅR 2009



Staketet vid Järnvägsgatan 3
är sig likt från 1905.



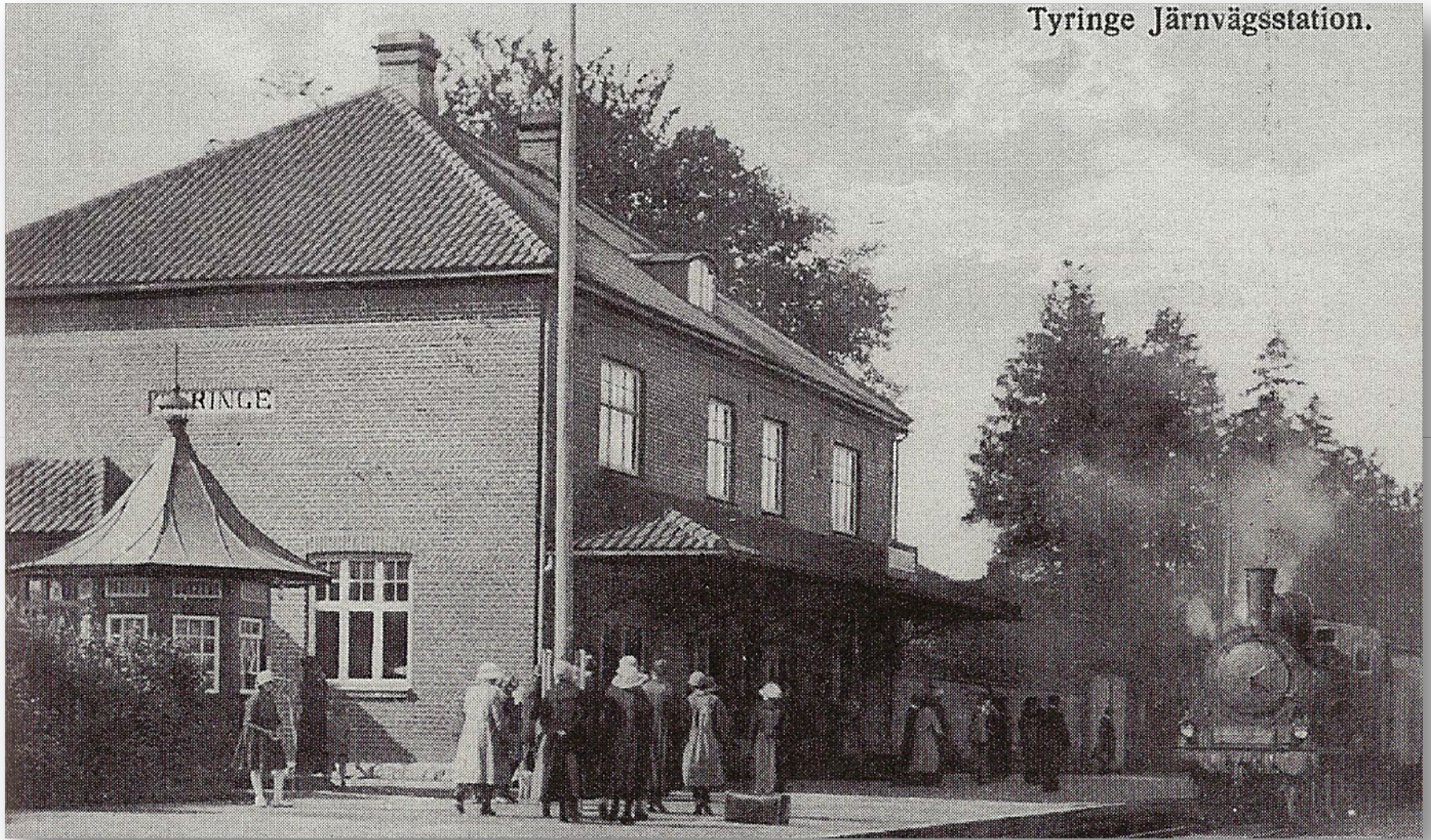
Korsningen med Lantmannagatan på 1950-talet, alltså innan underkörslen på Malmövägen var byggd..

Till höger dåvarande Lantmannaaffären och Hjalmar Nilssons sko- och speceriaffär



**2009 är korsningen tillåten endast för gående och cyklar.
Det blå huset i bakgrunden är gamla Andelsslakteriet, KBS-huset**

Tyringe Järnvägsstation.



Ett middagståg klart att avgå mot Hässleholm i början på 1920-talet. Stationshuset var då tämligen nytt.



Även på 1950-talet var antalet resande med tågen till och från Tyringe stort, bilden är från 1955.



Tyringe har numera förbindelse både med Hässleholm och Helsingborg en gång i timmen mellan kl 05 och 23.



Även i Tyringe har svåra järnvägsolyckor inträffat. I februari månad 1942 kolliderade ett militärtåg med ett från Hässleholm inkommande tåg. Fem värnpliktiga dog. Orsaken var en fellagd växel.

”Torvbanan” gick från stationen, utefter Spårgatan och över nuvarande Rv 21 och i korridoren mellan nuvarande Norregårsvägen och Föreningsgatan. Från Rökevägen/Johan Åkermansgata är den gamla banvallen lätt synlig och möjlig att gå, över Smålandsgatan, bakom Förmedlingens parkering, över Hörjavägen och sedan ut på mossen där även att grenspår tydligt kan urskiljas. Se särskild artikel om torvbrytningen



Hästdragen spårvagn, torven skulle transporteras från mossen till Tyringe station, en sträcka på c:a 4 km. Denna transport gick på verkligt smalspårig järnväg, till en början med hästkraft som senare ersattes av små dressiner. Spåren revs upp 1958.



Även till stenbrottet på Stenberget gick ett spår från stationen. Bör ha följt nuvarande Matterödsgatan. Spåret ser till skillnad från det till Agnsholmamossen(spårvidd 600 mm) ha varit byggt med normalspårvidd, 1 435 mm. Anslutningen till bangårdsområdet har inte gått att verifiera. Fotot taget av H.Pihl i Hässleholm ca år 1900.