



TYRINGE MUSEUM

En del av Byalaget



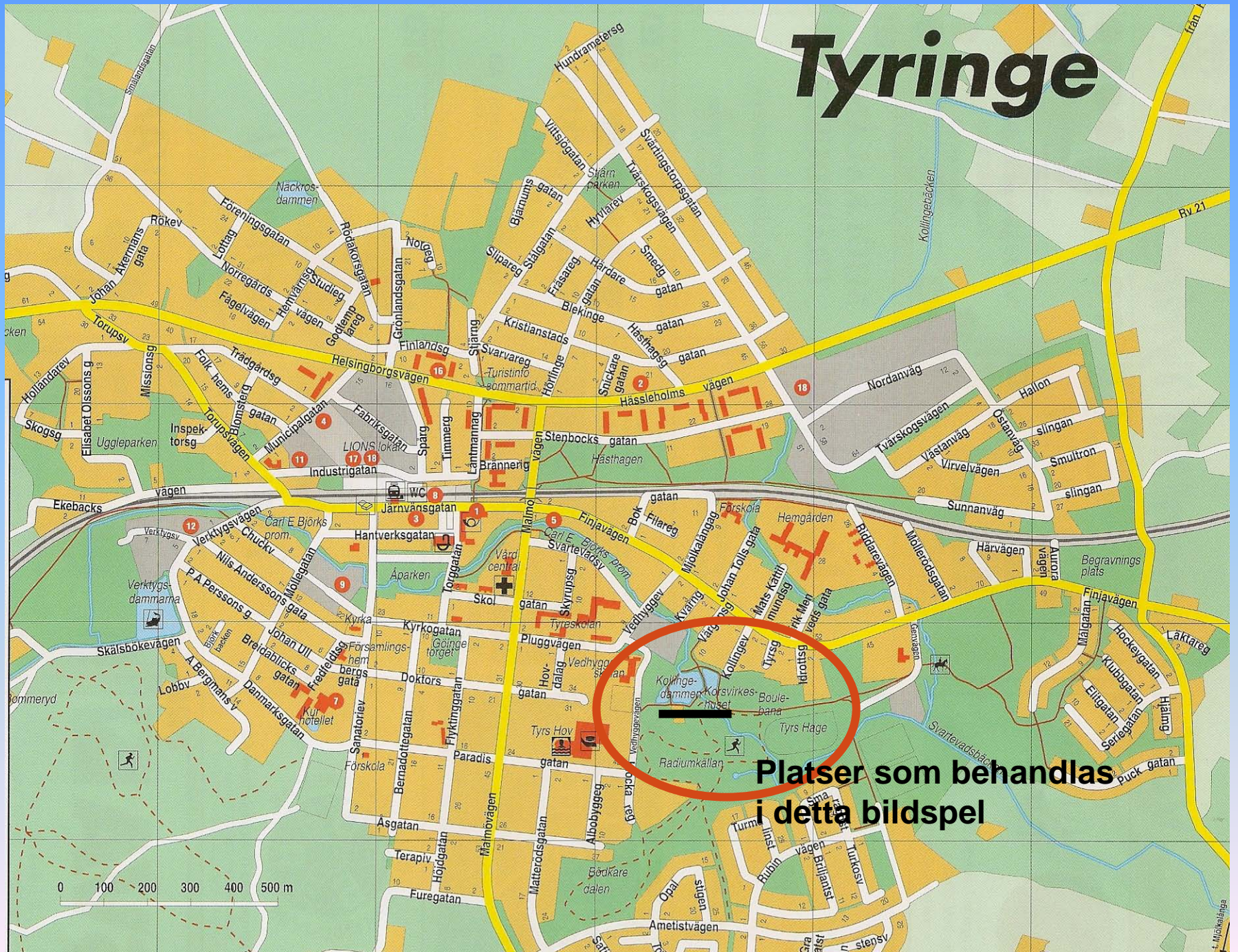
KOLLINGEDAMMARNAS OCH VERKSAMHETER RUNT DEM



**SAMMANSTÄLLT MED HJÄLP AV
SVEN ROSENGRENS OCH PRIVATA
FOTON, TIDNINGSSURKLIPP SAMT
UPPGIFTER AV "MINNESGODA
TYRINGEBOR"**

Produktion Göthe Persson, år 2012

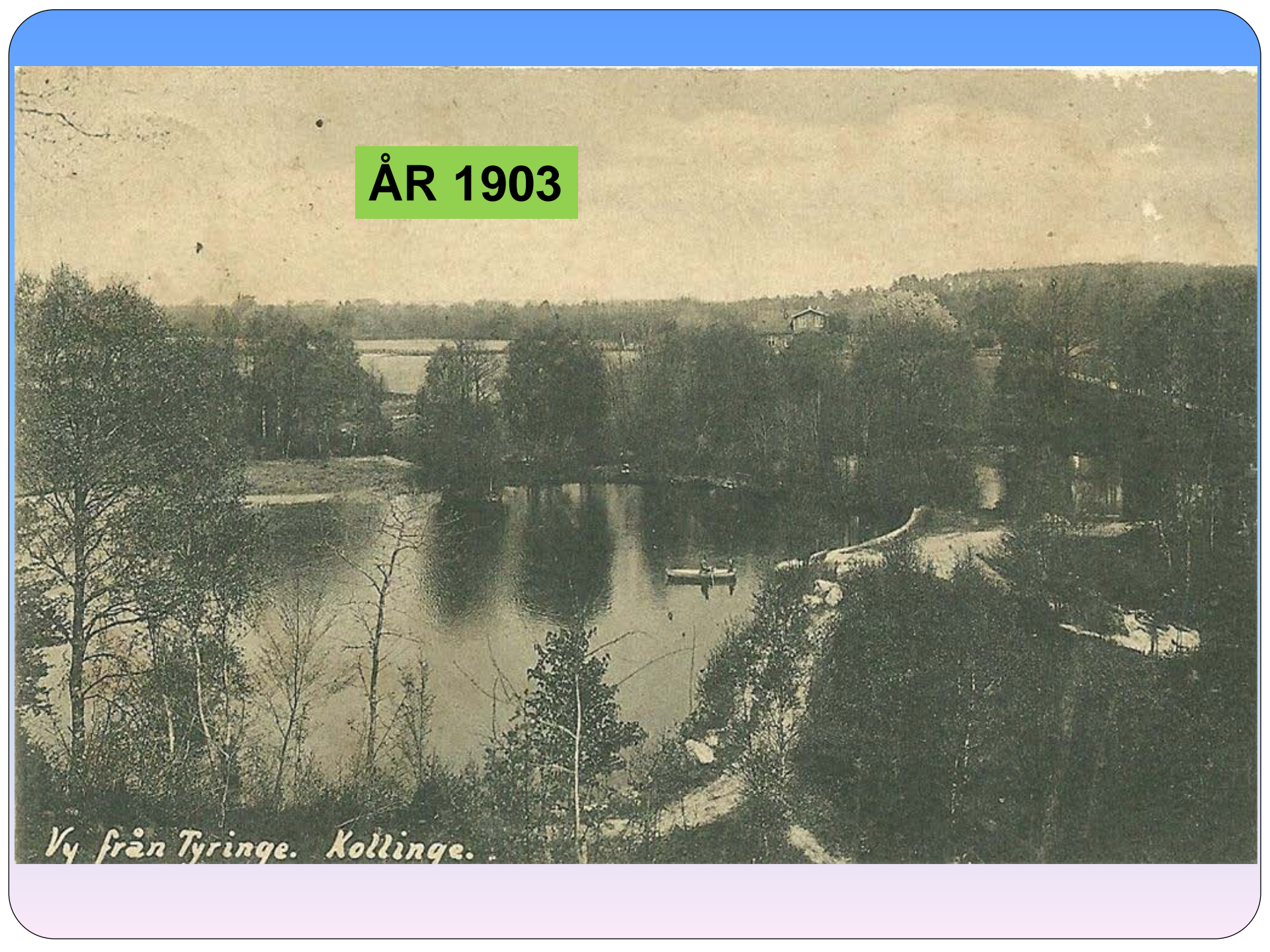
Tyringe



Platser som behandlas
i detta bildspel

ÅR 1903

Vy från Tyringe. Kollinge.



Parti av Kollinge.

Lästfabriken

och senare

Leksaksfabriken

Korsvirkeshuset

Möllan



MITTEN AV 1950-TALET



DET NYA KORSVIRKESHUSET OCH BOULEHALLEN



Korsvirkeshuset byggdes upp efter gamla ritningar, foton och beskrivningar. Det fungerar sedan 2006 som ungdoms- /fritidsgård.

Då Leksaksfabriken brann, 14 augusti 2004 sågs röken vid Hockeyområdet på detta sätt.



Foto Lars Victorsson

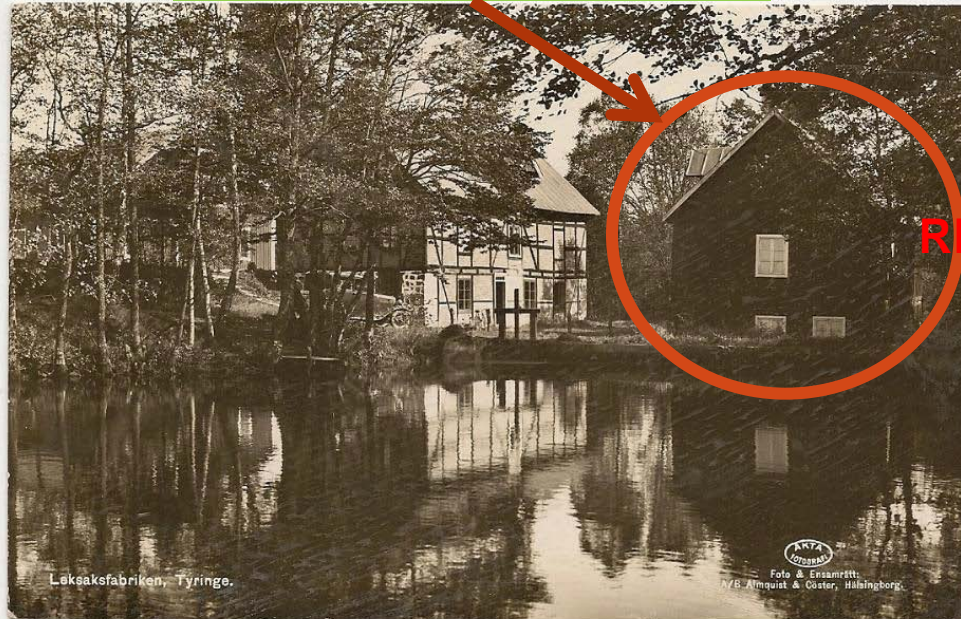
VATTENFALLET VID KOLLINGE



Våren 2011

Även på 1950-talet då fallet delvis tämjts anade man kraften som var tillgänglig. Den ursprungliga fallhöjden var elva meter vilket räckte till att driva både kvarnen och fabriken.

KOLLINGEMÖLLA



REVS PÅ 1950-TALET

Vid fallet från dammen låg sedan början av 1800-talet en kvarn. Kontor och lager, kallat Korsvirkeshuset fanns kvar fram till år 2004 då den brann. Den återuppbyggdes och fungerar från 2006 som fritidslokal.

Ägare till kvarnen år 1878 var en danskfödd man, Wilhelm Armand Deshayes (1857-1930), boende på Vedhygge.

1892 började fabrikör Karl Teodor Lundbom (1844-1921) tillverkning av bland annat toalettsitsar i trä. Han lät bygga nya lokaler för sin verksamhet, öster om kvarnen

Lundbom var först med telefon till Hässleholm.

TYRINGE MEKANISKA WERKSTAD



Kopiersvarv
Tillverkad runt 1910, levererad
till Nils Anderssons karosserifabrik
i Södra Sandby.
Användes främst för tillverkning
av hjulekrar.





TYRINGE MUSEUM
En del av Byalaget



Förste ägare var fabrikör Nils Hansén (1868-1939) som år 1909 kom från Kristianstad och byggde Villa Borgalid vid Kollingedammen.

Vid utloppet från dammen startades tillverkning av olika mekaniska konstruktioner. Förmodligen var detta i gamla kvarnen eller vid "Lästfabriken".



Döttrarna Ester (1894-1963) och Lydia Hansén (1907-1972) drev vilohem i "Villa Borgalid". Sedan början av 1970-talet är Borgalid privatbostad,

Källa:
Sune Friström: Hanséns Verkstäder i Årsskrift 2011 för Föreningen Gamla Christianstad

Kollinge dammar, Tyringe.



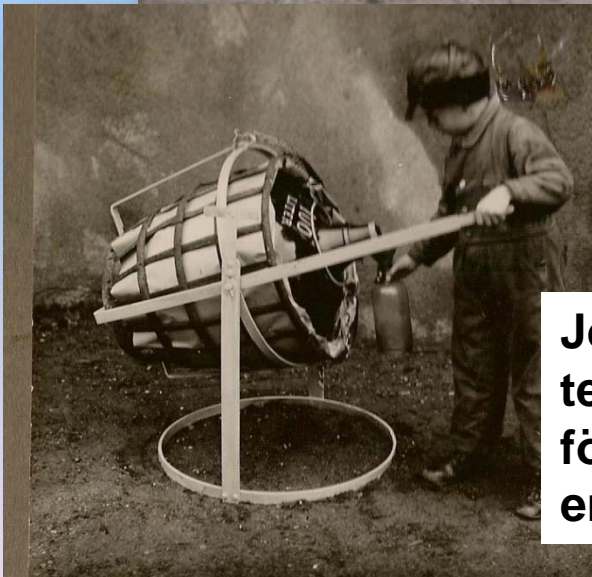
**Hansén byggde Borgalid år 1909
Vykort från 1910**

Hansén
1910



Etablerade sig runt 1910-15 i den byggnad som tidigare varit kyltorn med utrustning på Industrigatan-Lantmannagatan. då Bränneriet lade ned på andra sidan Lantmannagatan.

Joel Nilsson (1893-1975), som sedan öppnade smidesverkstad på Torggatan och senare ESSO-stationen började hos Hansén som ritare 1919 då han kom till Tyringe



Joels son Börje (född 1921) testar som 4-åring en av företagets produkter, en damejeanneväändare.



**”Bränneriets reningstorn”, senare Tyringe
Mekaniska Werkstads tornbyggnad**



Foto Charsten Stjernquist

"Hansens Mekaniska Verkstäder", under ledning av sonen Hjalmar Hansén (1891-1984) flyttades 1926 tillbaka till Vilans industriområde i Kristianstad och fanns i släktens ägo fram till 1984. 2010 försattes företaget i konkurs.

Döttrarna Ester och Lydia var bland de första i en av de fria församlingarna i Tyringe under 1920-talet.

Garaget vid Borgalid användes en tid som möteslokal



*Hjalmar Hansén
(1891-1984)*

**KORSVIRKESHUSET 1925
I KAY GLANS' MINNE**

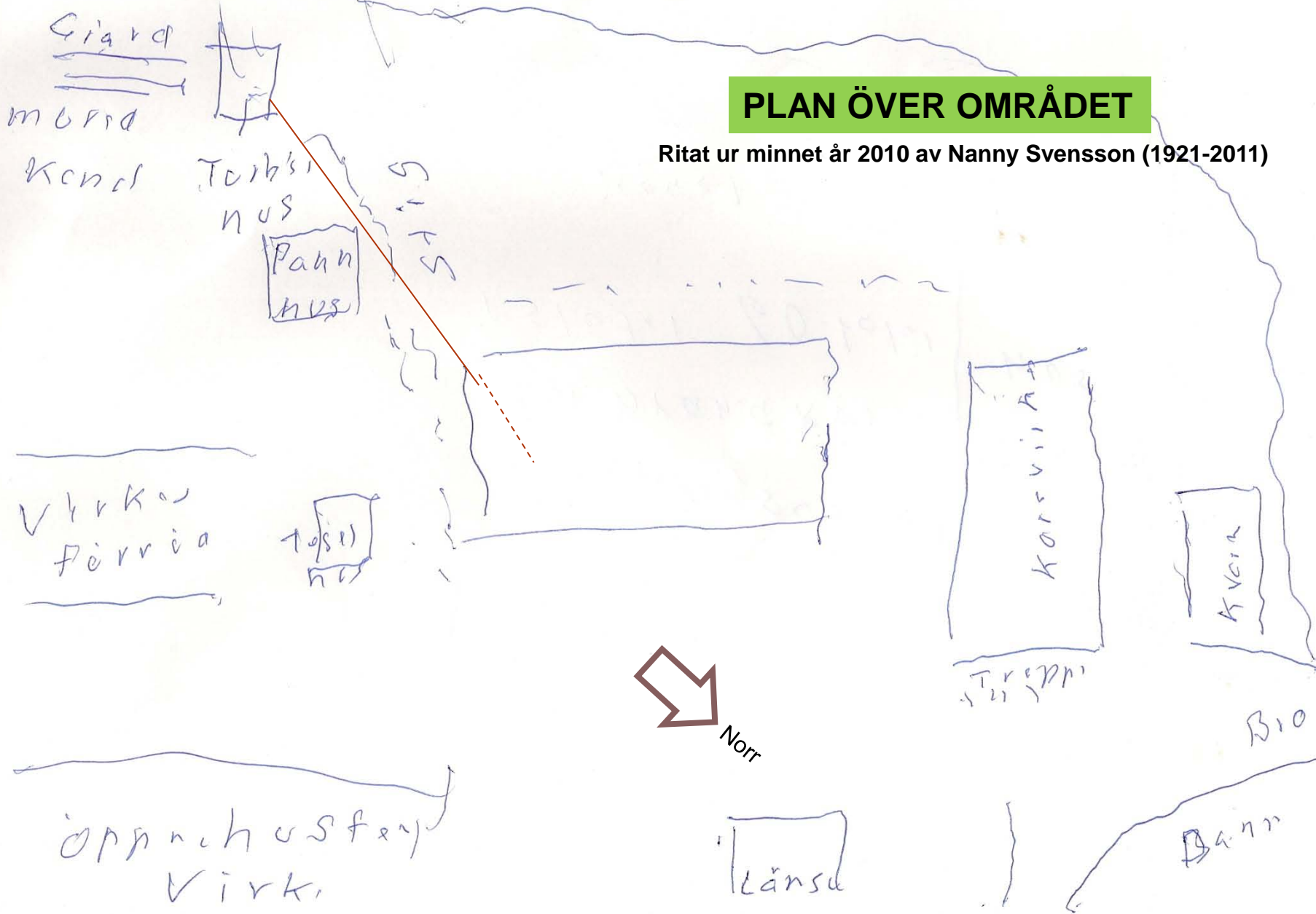


KVARNENS UTSEENDE 1944



PLAN ÖVER OMRÅDET

Ritad ur minnet år 2010 av Nanny Svensson (1921-2011)



KOLLINGE LÄSTFABRIK 1892-1919

Vajrar från turbinen
överförde kraften till
stängerna med remskivor



Den ursprungliga byggnaden där verksamheten började. Tillverkningen bestod utöver träskoläster bland annat av toalettstolssitsar. Ägare till Lästfabriken var från 1907 Luttrup & Jönsson som avsåg "tillverkar skodda och oskodda lästbottnar och toffelbottnar" vid Kollinge dammar.

INTERIÖR AV LÄSTFABRIKEN PÅ 1910-TALET



Boulehallen, innan branden 2004



Foto Bert Wilnerzon Thörn

SVENSKA LEKSAKSFABRIKEN KOLLINGE 1919-1961



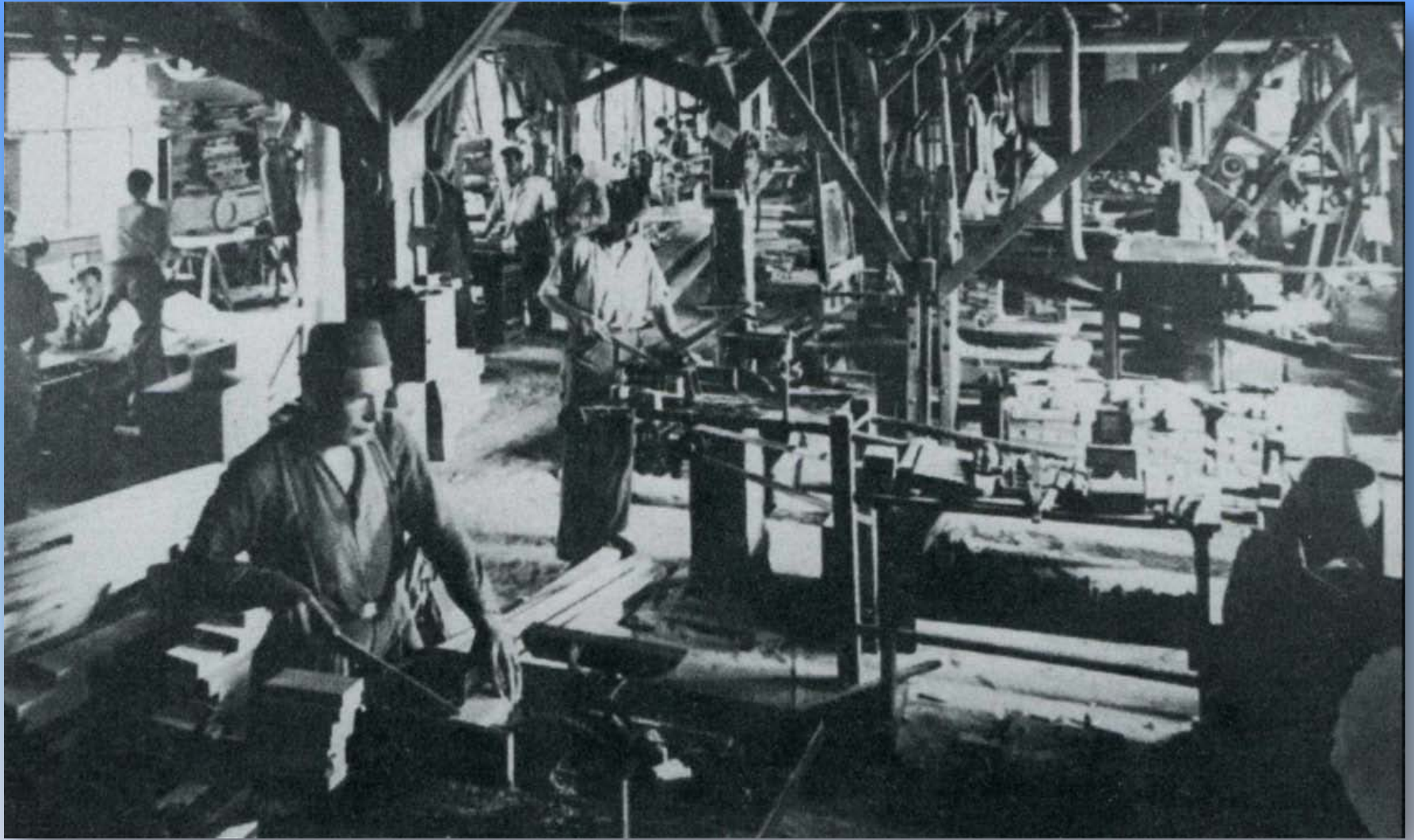
År 1919 övertogs verksamheten vid Lästfabriken av Svenska Leksaksfabriken som flyttades från Karlshamn, ägare var bröderna Sven Hugo (1886-1955) och Nils (1888-1965) Boreus från Helsingborg. Bröderna ägde en stor välsorterad cykel- och leksaksaffär i Helsingborg dit det mesta av fabriken produkter levererades.

Efter andra världskriget då efterfrågan på svenska träleksaker var stor användes vinsterna till att bygga ut fabriken. Taket höjdes och hygienlokaler byggdes på långsidan. Maskindriften moderniserades.

BRÖDERNA BOREUS CYKEL- OCH LEKSAKSAFFÄR I HELSINGBORG



Bröderna Sven Harry (1886-1955), Hugo (1888-1927) samt Nils Boreus (1888-1955) startade omkring 1906 en cykel- och maskinaffär på Kullagatan 55 och en butik på Drottninggatan 70.



Verkstadsbild från Leksaksfabriken

DEKORMÅLNING OCH FAMILJEN GLANS HÖR IHOP



Hulda 1885-1954
Kay 1917-2001
Helle 1920-1986



Ett av Huldans första större verk då hon med söner Kay och Helle kom till Tyringe 1925 var en altartavla till missionshuset vid verktygsdammarna

SPRUTMÅLNING MÅSTE TILL



Foto Stig Brixne

Kay Glans (1917-2001) tog dammsugarens utblås till hjälp för att grundmåla alla träskor som skulle dekoreras av bland andra hans mor Hulda (1885-1954)



Henry Svensson, Rullabygget (f 1922) vid fräsmaskinen, 1950-tal. Det är bland annat Harrys minnesanteckningar som ligger till grund för detta bildspel

1943



Första raden från vänster:

? Nilsson, Tora Torsson Borg, Lisa Strand Borgkvist, Gunnar Svensson, Erik Nilsson, Sture Ljung, Kurt Nagel, Arne Thulin, ? Hallin, ? Nilsson, Anna Svensson Friberg, ? Hallin, Dikta Ottosson, Ulla Nilsson Glans.

Andra raden från vänster:

Hella Möller Eriksson, Margit Lundkvist Glans, Inga Strand, Okänd, Tage Torsson, Alexis Kronholm, Ernst Eklund, Albert Nilsson, Tage Nilsson, Aron Engberg, Gustav Carlsson, Georg Carlsson, Karl-Erik Eriksson, Åke Svensson, Kaj Glans.

Tredje raden från vänster:

Okänd, Rickard Gren, Okänd, Nils Nilsson, Nils Nilsson, Göte Nordgren, Sture Jönsson, Hugo Holmberg, Nore Karlsson, Okänd, Helle Glans, Roland Gren, ? Johansson, ? Jönsson.

KONKURRENSEN VAR MÖRDANDE 1961 LADES FABRIKEN NED

På Leksaksfabriken fanns alltid många arbetstillfällen under mellankrigsåren. Träleksaker var efterfrågade – importen var liten. Att det var många anställda visar fotot från år 1943.

Lönen var inte överdrivet hög och fabriken kom att kallas "Nöden". Efter andra världskriget då importen kom igång ökade konkurrensen från andra marknader, nya material, främst plast lanserades även i leksaker. Det blev svårt att driva verksamheten vidare så 1961 lades Leksaksfabriken ned och personalen friställdes. I januari 1962 auktionerades maskiner, virkeslager och övrigt materiel ut under två dagar.

Byggnaden, i kommunal ägo uppläts åt Bouleklubben härjades av våld år 2004. Sedan har nya byggnader uppförts på området.

STORT INTRESSE FÖR AUKTIONEN 1962



LEKSAKSFABRIKEN PÅ MUSEET



Three model sailboats are displayed on a white surface. The boat on the left is white with a red hull and a white sail. The middle boat is white with a red hull and a white sail. The boat on the right is black with a red hull and a white sail. They are all mounted on small wooden blocks.

Segelbåtar ansågs vara en av fabriken's specialiteter

A Viking longship model is displayed on a white shelf. The ship is dark brown with a row of silver and gold beads along its side. A small Swedish flag is mounted on a white pole. In the foreground, a red and white boat with a yellow sail is also visible.

Vikingaskepp som fruktfat en annan!



DOCKSKÅPSMÖBLER VAR OCKSÅ EN "STOR" PRODUKT



**Bröderna Boreus (ägare till Leksaksfabriken) hade en välsorterad leksaksbutik i Helsingborg.
Butikens sortiment kunde beställas genom Leksaksfabriken och levererades i Tyringe.**



Genom att lossa två skruvar blev gunghästen "rullhäst"

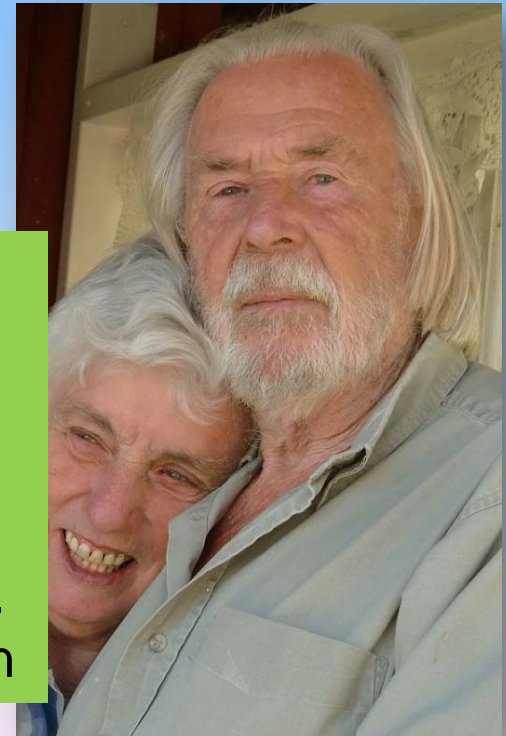
**Gunghäst från okänd, troligen tysk fabrik. Köpt av "Tryckarn",
Valdemar Lundberg under 1950-talet för sonen Sigvard**

TVÅ TROTJÄNARE PÅ FABRIKEN

Nore Karlsson, född 1925 med av de otaliga gunghästar han spikade ihop, under åren 1940-1952 då han arbetade på "Leksaken".



Fiberriktningen i hästkroppen (inklusive huvudet) var på de första hästarna horisontell. Detta innebar många reklamationer då hästarna lätt blev "huvudlösa". Henry Svensson, född 1922 ritade då huvudet så att dess fiberriktning blev vertikal. Huvudet limmades fast och skarven döljs av frambenen



MONTERING ÅR 1945



**Nore monterar gunghäst-
kroppen på huvudet som
han fäst i skruvstycket.**

**Nore, till höger monterar
docksäng**

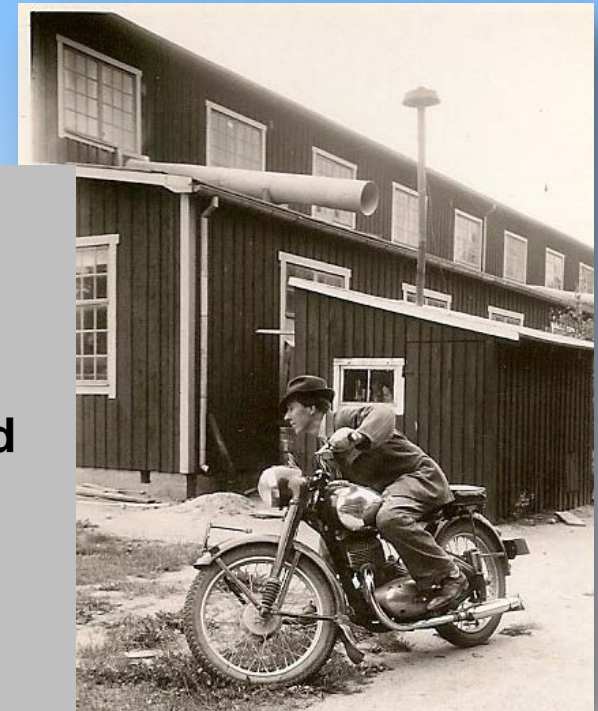




Skånska Banken låg åren 1923 till 1951 på Sanatorievägen 3

Nore som 15-årig springgrabb år 1940 med den trehjuliga paketcykel som användes för alla typer av ärenden. På avlöningsdagarna hämtade Nore alla pengar på Skånska Banken, hade dem liggande på cykeln medan han utförde andra bud på olika ställen i byn.

Som lite äldre, och "förmögnare", köpte Nore en lättviktare, senare denna "250" och slapp cykla hem till Matteröd.



HALL FÖR BOULESPEL

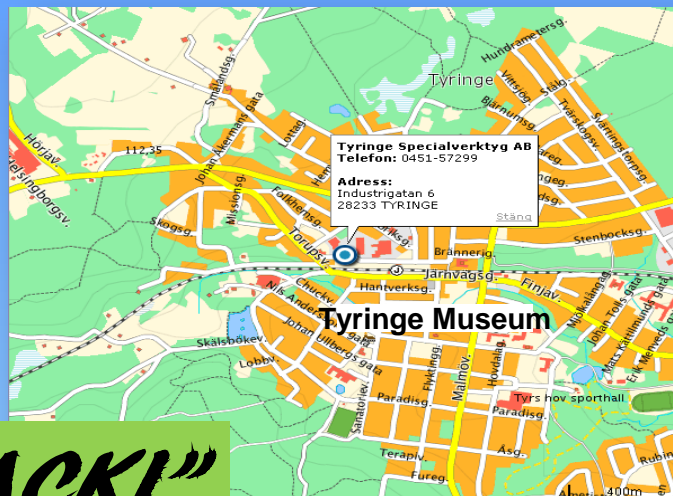


Klubben Boulegetingarna hade sin verksamhet i gamla Leksaksfabriken fram till år 2004 då även den lokalen förstördes genom vådeld. Föreningens nya hall ligger intill platsen för den gamla.



TYRINGE MUSEUM

En del av Byalaget



"TAKING PEOPLE BACK!"

*Nutid blir dåtid
inom en snar framtid -
Tyringe Museum är länken!*



Besök oss

Vi finns på Industrigatan 6 i Tyringe
Måndagar och torsdagar klockan 09 – 12
under tiden september till slutet av maj.

- Våra övriga öppettider annonseras på Byalagets hemsida www.tyringe.nu samt i Norra Skåne
- Ring vår ordförande Bo Anders Friberg, 0451 50268 för överenskommelse om annan tid och visning